



INSTRUCTIONS D'INSTALLATION

Accessoire

AMP. DE PUISSANCE ET
FIXATION
REF. 08A70-MKC-L00

Application

GL1800/D/DA

N° de publication

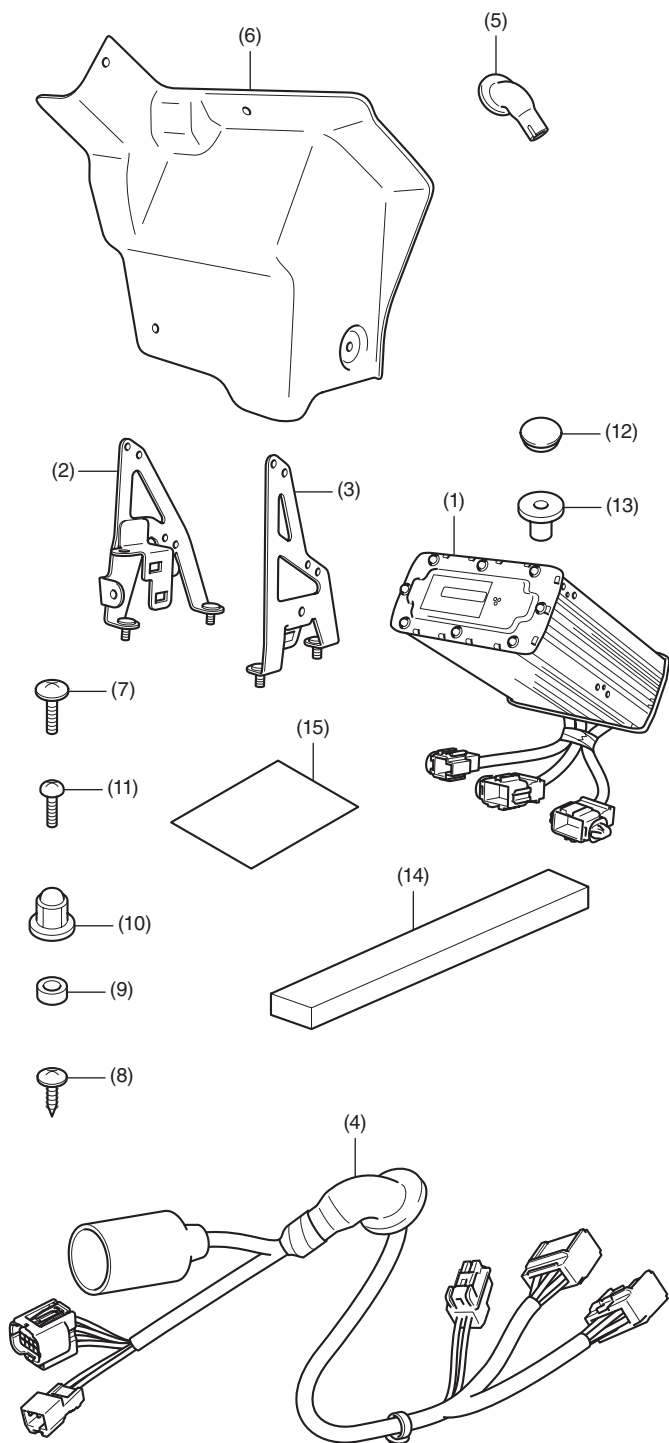
MII

Date de publication

Février 2021

Concessionnaire Honda : veuillez remettre un exemplaire de ces instructions au client.

LISTE DES PIECES



N°	Description	Qté
(1)	Amplificateur	1
(2)	Support A	1
(3)	Support B	1
(4)	Faisceau secondaire	1
(5)	Passe-fil	3
(6)	Cache	1
(7)	Vis 5 mm (longue)	4
(8)	Vis 5 mm (courte)	2
(9)	Collier	9
(10)	Ecrou 5 mm	5
(11)	Vis 4 mm	9
(12)	Bouchon pour orifice	1
(13)	Ecrou type rapide	1
(14)	Joint en caoutchouc mousse	1
(15)	Lien vers les instructions d'installation	1

OUTILS ET FOURNITURES NECESSAIRES

Clé polygonale (8 mm)

Clé plate (8 mm)

Tournevis Phillips ®

Solution de détergent synthétique

(Eau : détergent synthétique / 100 : 1)

Perceuse électrique

Mèche (6 mm)

Scie-cloche (30 mm)

Ciseaux

Alcool isopropylique

Chiffon d'atelier

Clé dynamométrique

TABLEAU DES COUPLES

Serrez les vis, boulons et écrous selon les valeurs de couple spécifiées. Reportez-vous au manuel d'entretien pour connaître les valeurs de couple des pièces retirées.

Élément	Nm	kgf-m
Vis 4 mm	1	0,1
Vis 5 mm	4,2	0,4
Ecrou 5 mm	5,2	0,5

INSTALLATION

⚠ ATTENTION

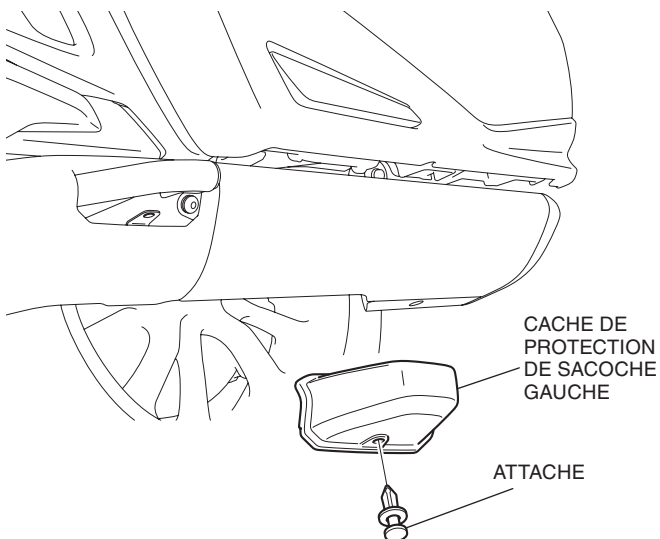
- Pour éviter les brûlures, laissez refroidir le moteur, le système d'échappement, le radiateur, etc. avant de monter l'accessoire.

REMARQUE :

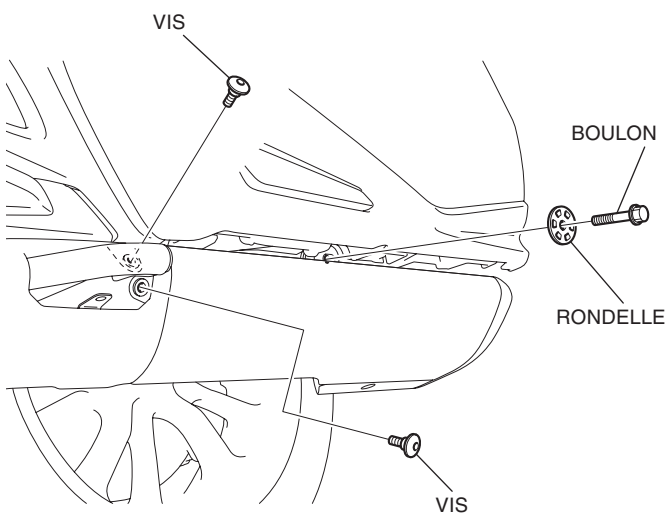
- Débranchez le câble négatif (-) de la batterie avant d'installer cet accessoire.
- Chauffez les surfaces collées avec un sèche-cheveux si la température ambiante est inférieure à 21 °C.
- L'adhésif atteint sa résistance maximale en 72 heures. Attendez au moins 24 heures avant d'utiliser votre moto.
- Lorsque vous débranchez la batterie, les mémoires de l'horloge sont effacées. Réinitialisez les mémoires après avoir rebranché la batterie.
- Reposez les pièces retirées sur la moto et assurez-vous que les câbles et les faisceaux de câbles ne sont pas pincés.

1. Déposez le cache de protection de la sacoche gauche comme indiqué.

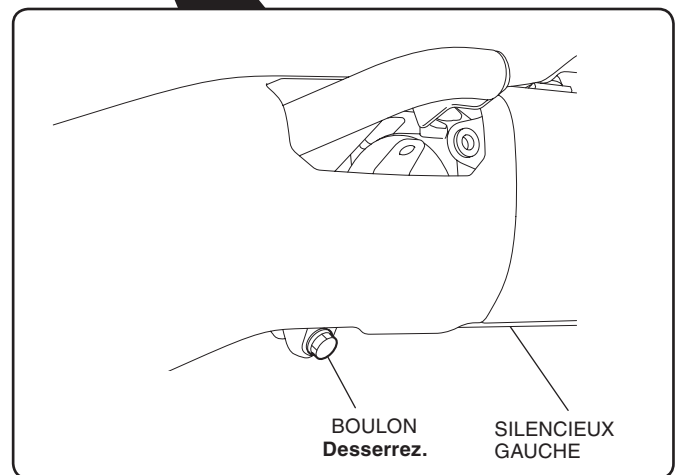
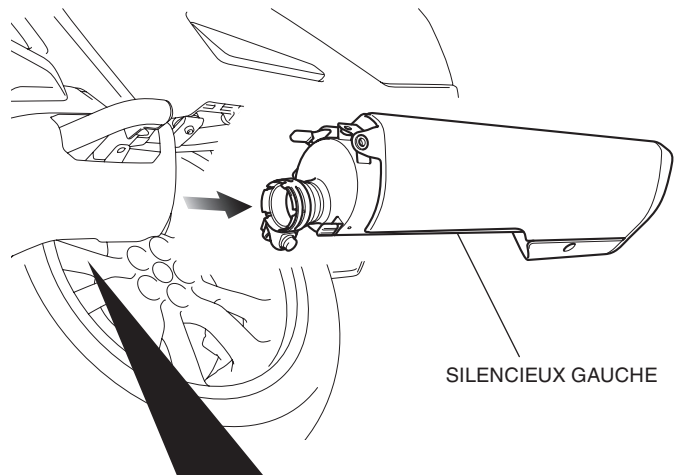
<Côté gauche>



2. Déposez les pièces comme indiqué.



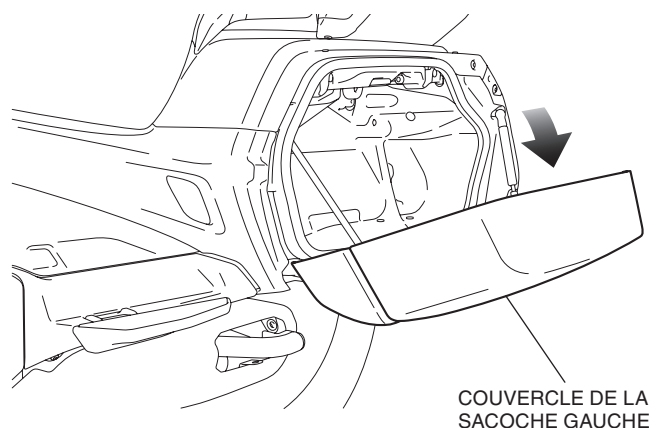
3. Desserrez le boulon, puis déposez le silencieux gauche de la manière indiquée.



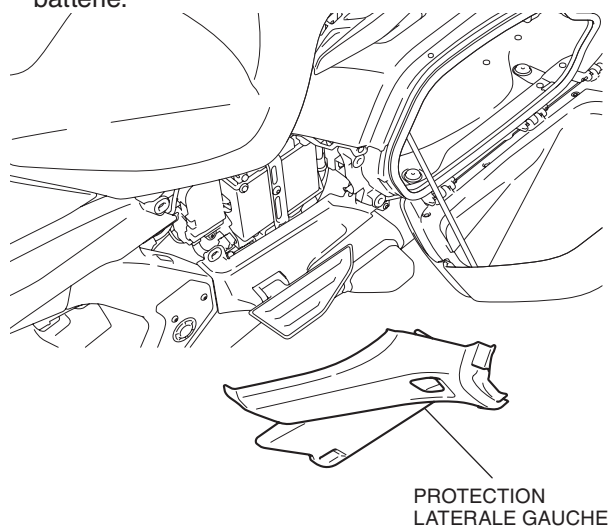
4. Ouvrez le couvercle de la sacoche gauche de la manière indiquée.

- Répétez la procédure sur le côté droit.

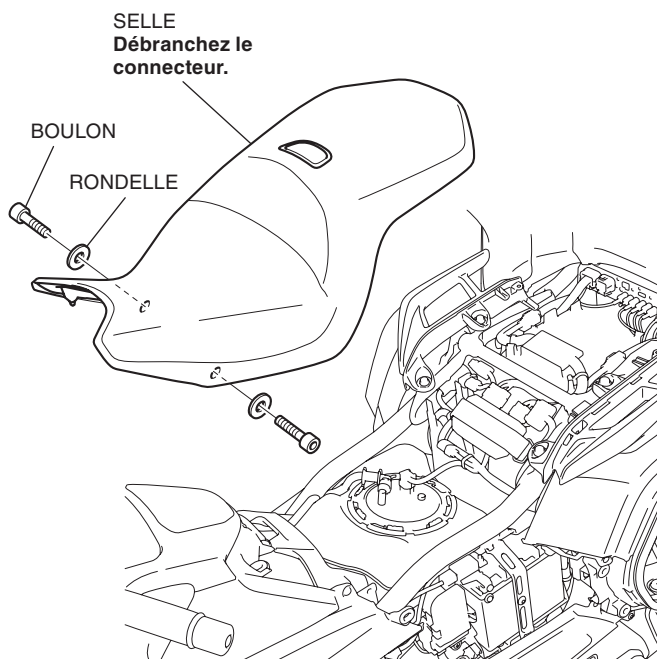
<Côté gauche>



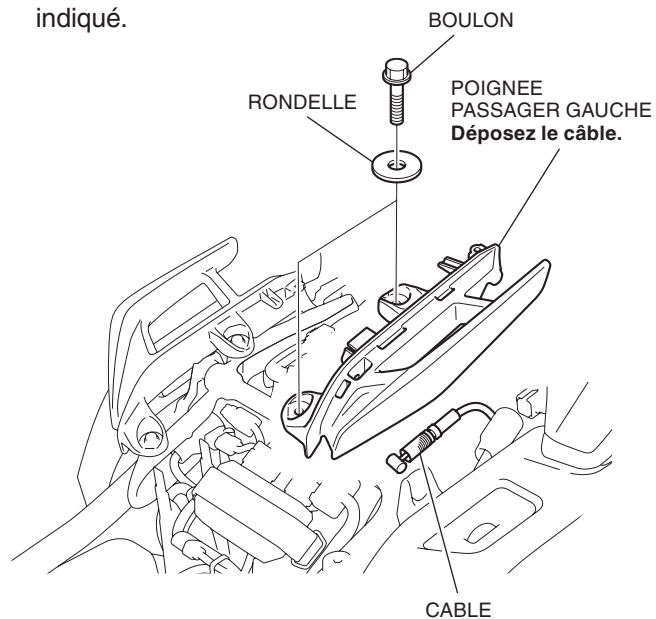
5. Déposez la protection latérale gauche de la manière indiquée, puis débranchez le câble négatif (-) de la batterie.



6. Déposez la protection latérale droite de la même manière que pour le côté gauche.
7. Déposez la selle comme illustré.

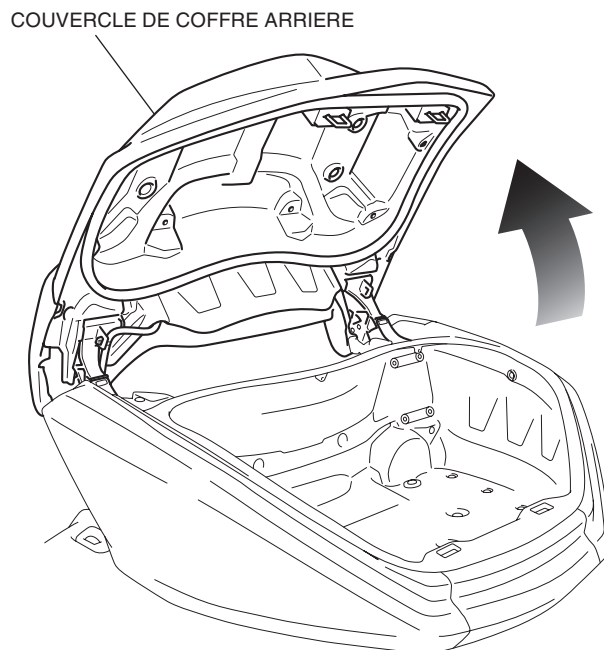


8. Déposez la poignée passager gauche comme indiqué.

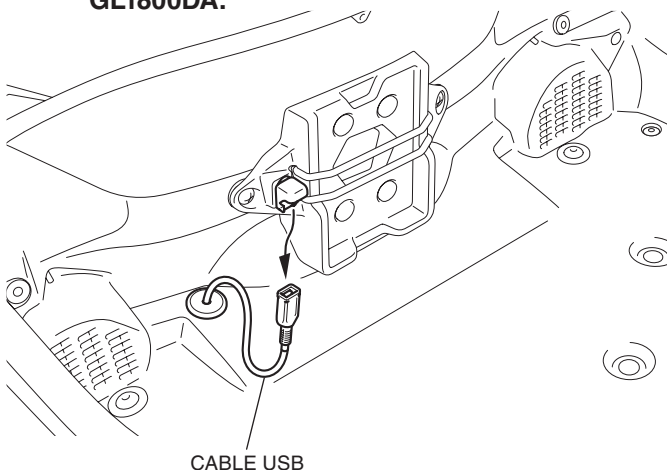


9. Ouvrez le couvercle de coffre arrière de la manière indiquée.

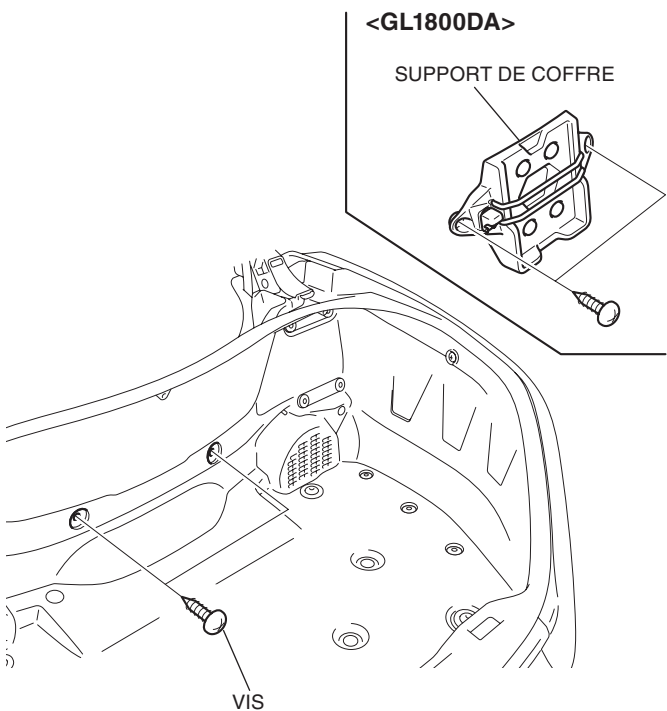
- Consultez le manuel d'utilisation et utilisez un câble de coffre de secours pour ouvrir le couvercle de coffre arrière.



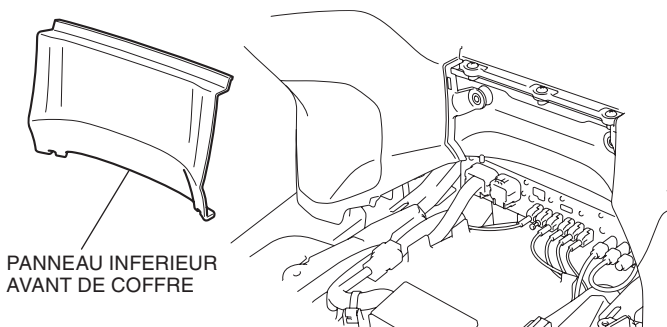
10. Déposez le câble USB de la manière indiquée.
- Exécutez cette étape uniquement sur le modèle GL1800DA.



11. Déposez les pièces comme indiqué.

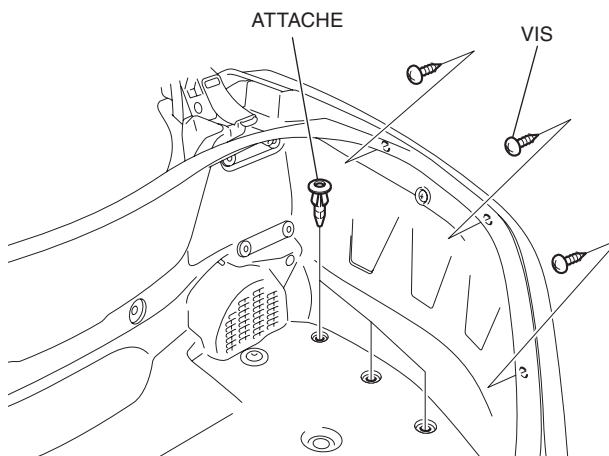


12. Déposez le panneau inférieur avant du coffre comme indiqué.



13. Déposez les pièces comme indiqué.
- Répétez cette opération du côté gauche.

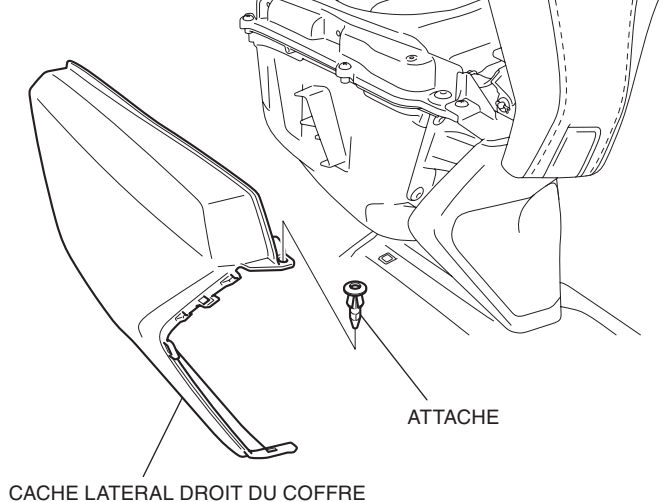
<Côté droit>



14. Déposez le cache latéral droit du coffre comme indiqué.

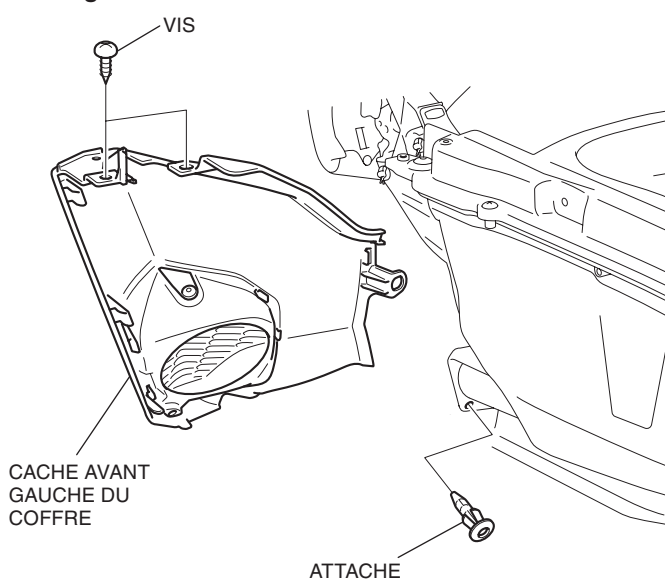
- Répétez cette opération du côté gauche.

<Côté droit>

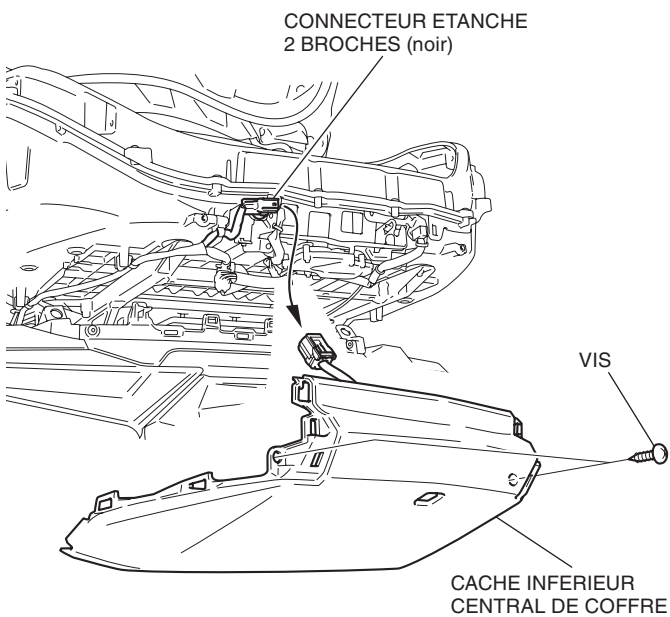


15. Déposez le cache avant gauche du coffre comme indiqué.

<Côté gauche>

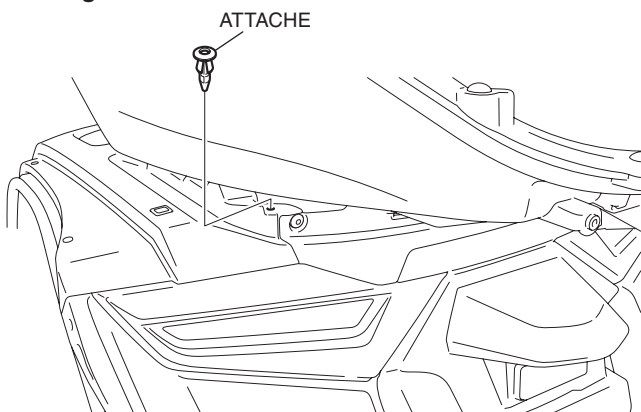


16. Débranchez le connecteur et retirez le cache inférieur central du coffre comme indiqué.

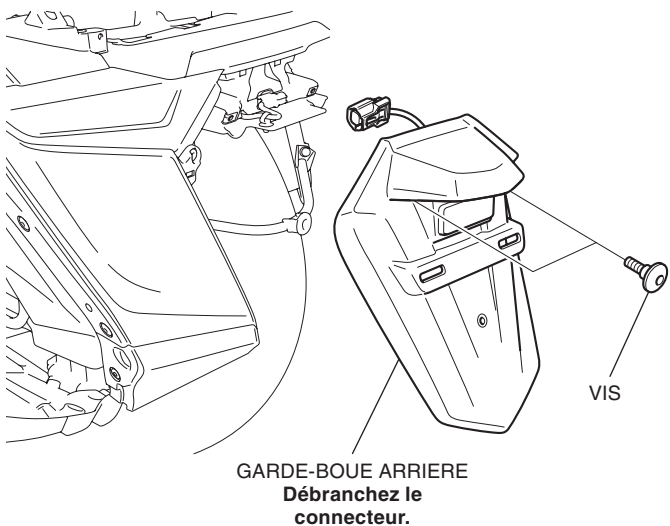


17. Retirez le clip comme indiqué.

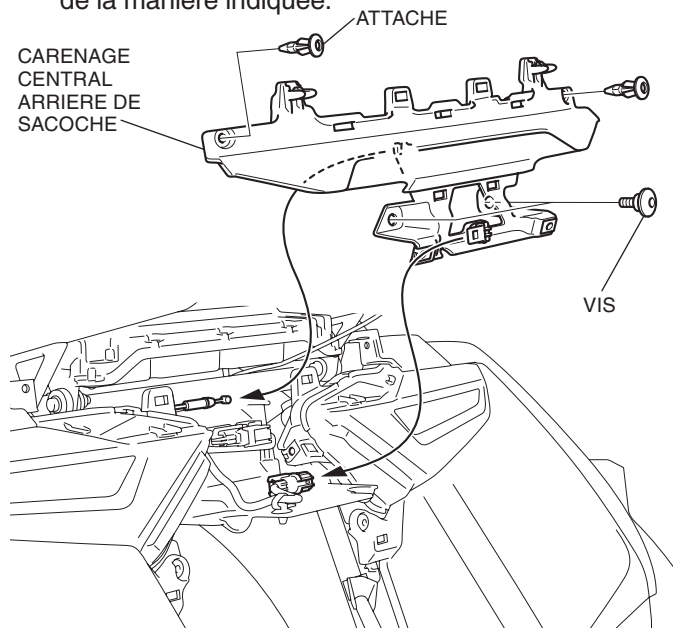
<Côté gauche>



18. Déposez le garde-boue arrière comme indiqué.



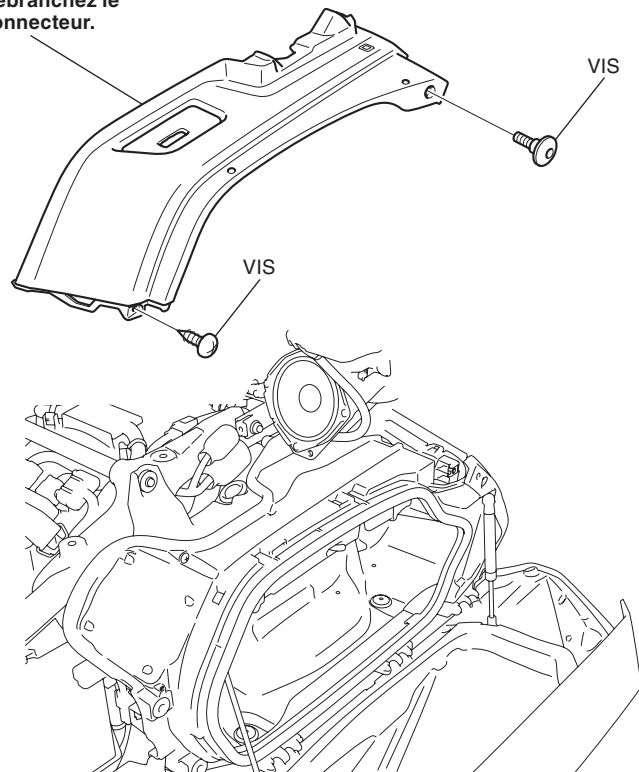
19. Déposez le carénage central arrière de la sacoche de la manière indiquée.



20. Déposez le cache supérieur de sacoche gauche comme indiqué.

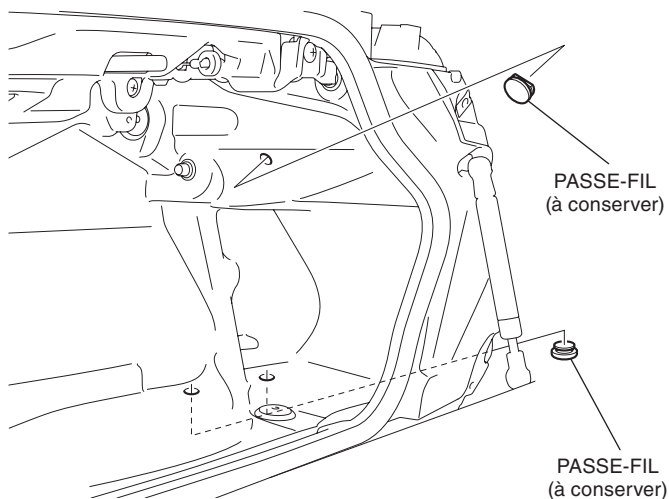
<Côté gauche>

CACHE SUPERIEUR DE
SACOCHÉ GAUCHE
Débranchez le
connecteur.

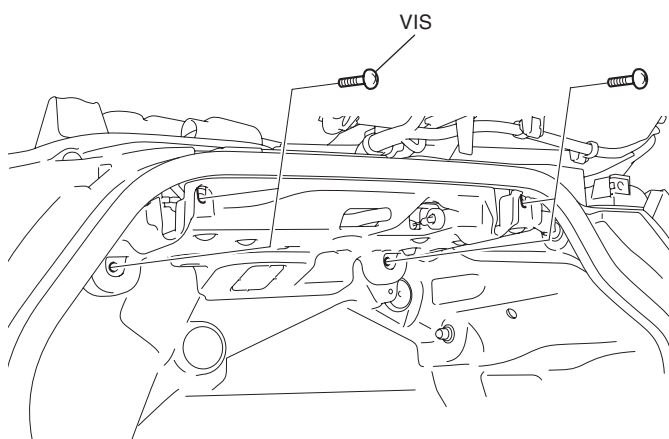


21. Déposez les passe-fils de la manière indiquée.

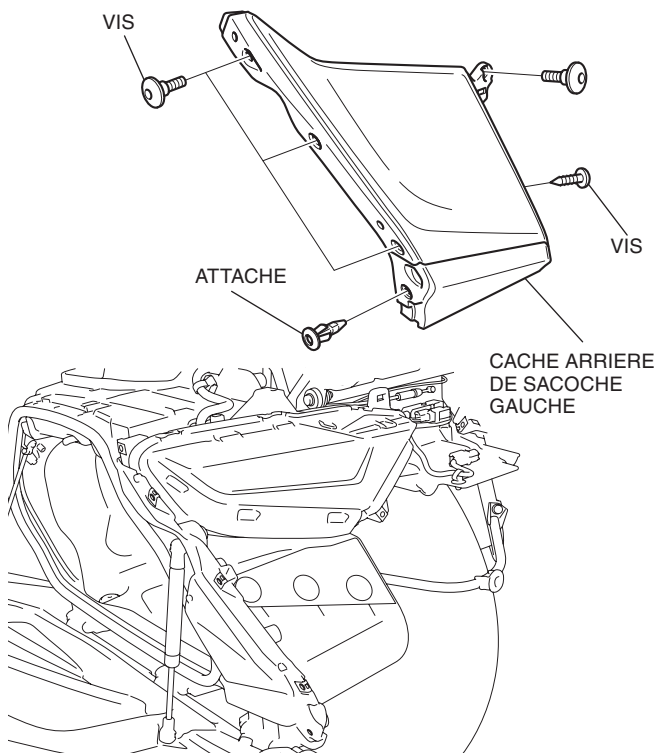
<Côté gauche>



22. Déposez les vis comme indiqué.

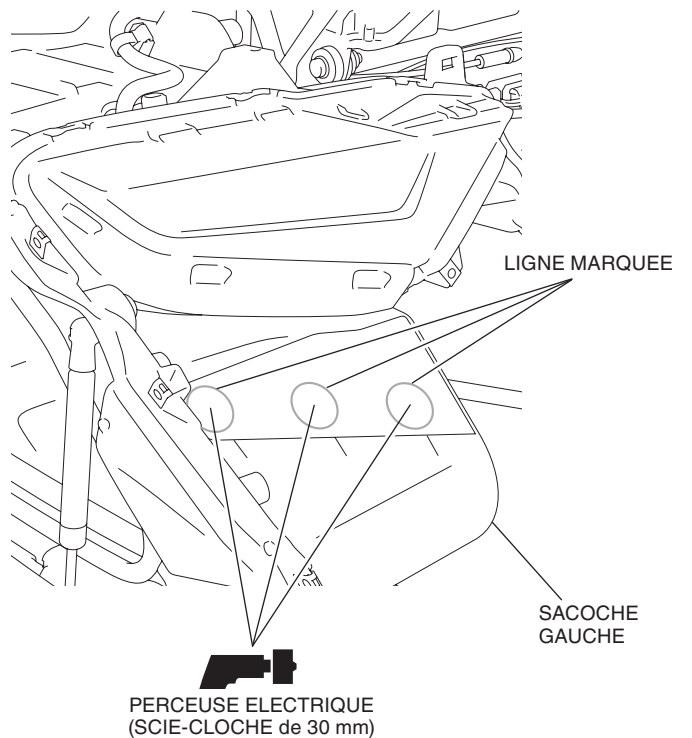


23. Déposez le cache arrière de la sacoche gauche comme indiqué.



24. Percez en suivant les points marqués sur la sacoche gauche de la manière indiquée.

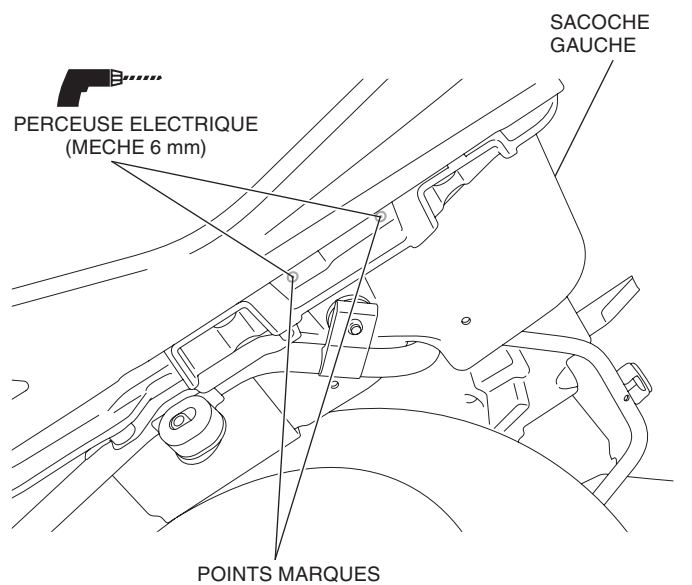
- Percez des trous au milieu des lignes marquées.
- Retirez toutes les bavures recouvrant le bord du trou.



25. Percez en suivant les points marqués sur la sacoche gauche de la manière indiquée.

- Retirez toutes les bavures recouvrant le bord du trou.

<Partie inférieure>



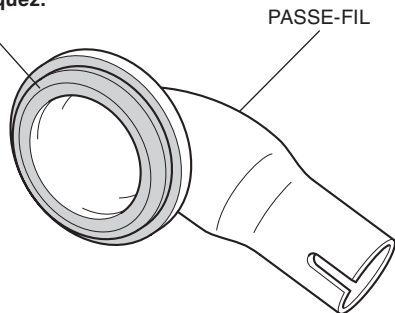
26. Appliquez une solution de détergent synthétique sur la zone illustrée.

- Exécutez cette étape pour les trois passe-câbles.

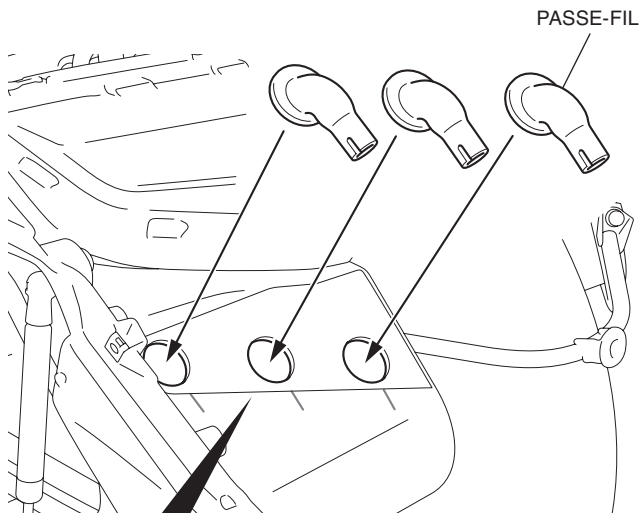


SOLUTION DE DÉTERGENT SYNTHÉTIQUE

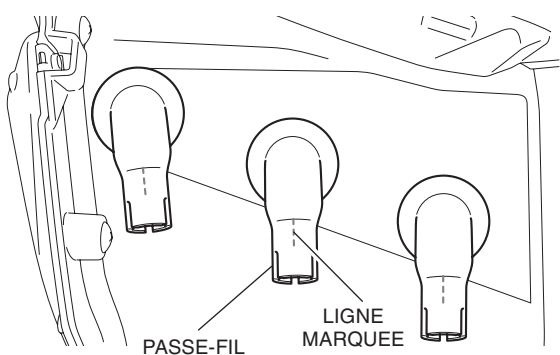
Appliquez.



27. Montez les passe-fils comme indiqué.

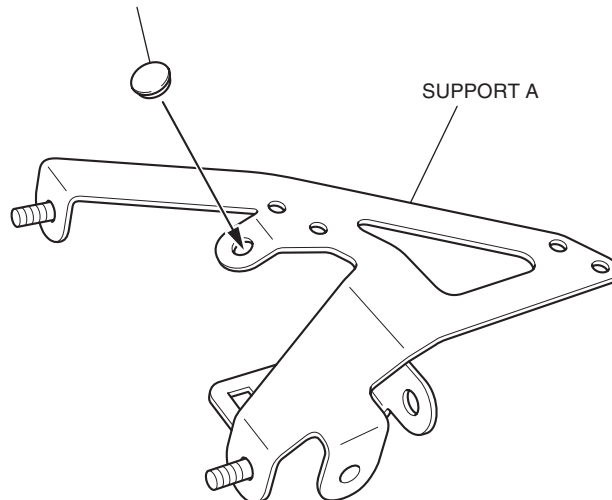


Aligner l'extrémité du passe-câbles avec la ligne marquée, comme illustré.

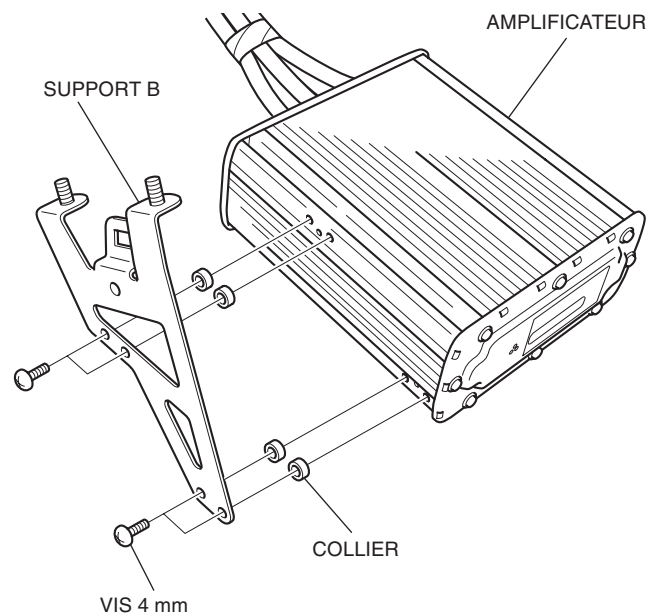


28. Montez le bouchon pour orifice, comme indiqué.

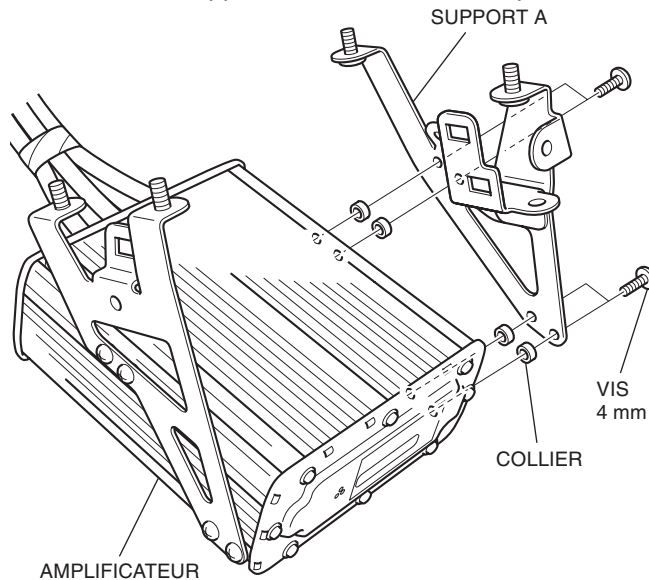
BOUCHON POUR ORIFICE



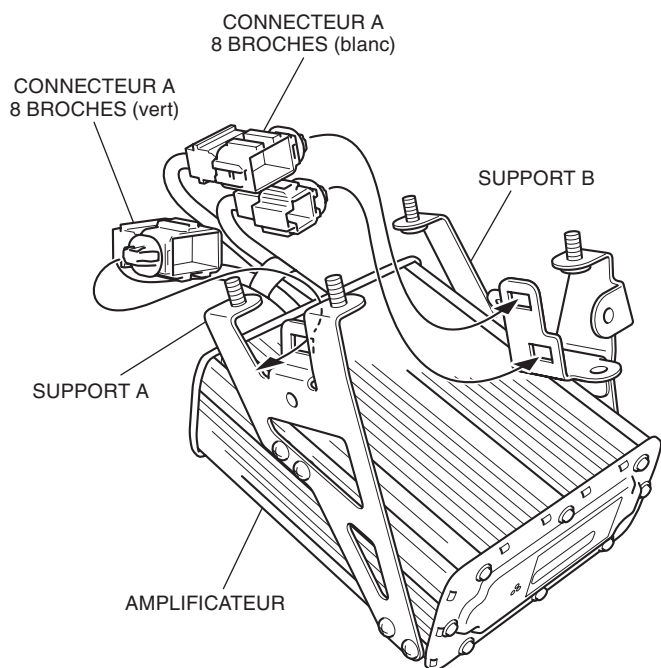
29. Montez le support B de la manière indiquée.



30. Montez le support A de la manière indiquée.

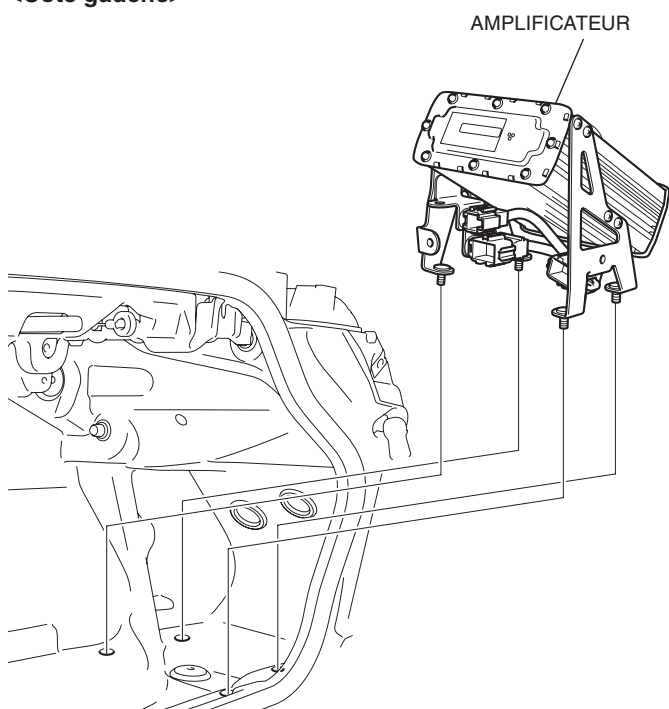


31. Fixez les connecteurs de la manière indiquée.



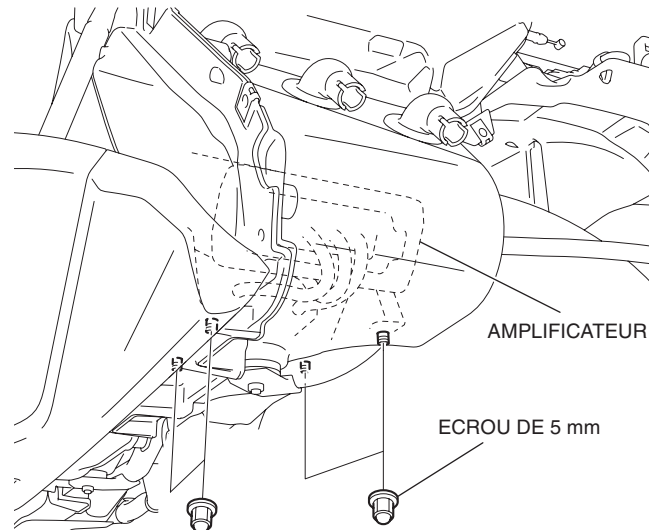
32. Installez l'amplificateur de la manière indiquée.

<Côté gauche>



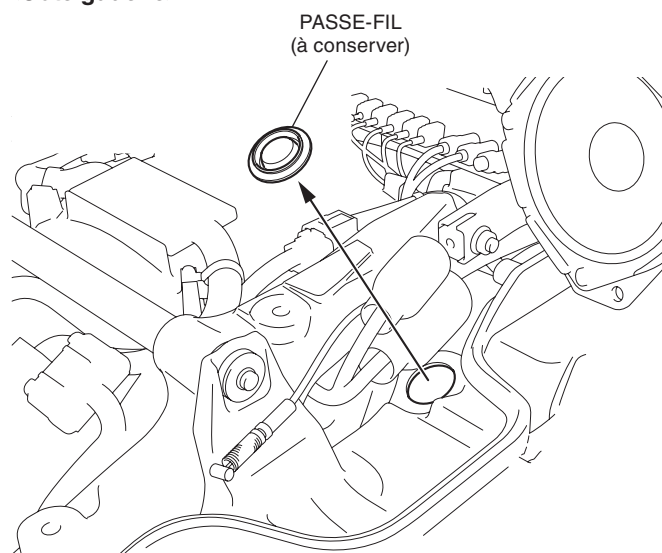
33. Installez les écrous 5 mm comme illustré.

<Côté gauche>

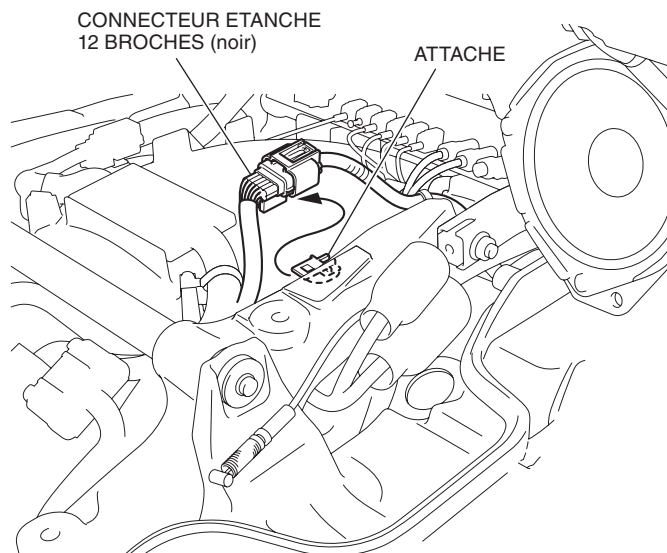


34. Déposez le passe-fil de la manière indiquée.

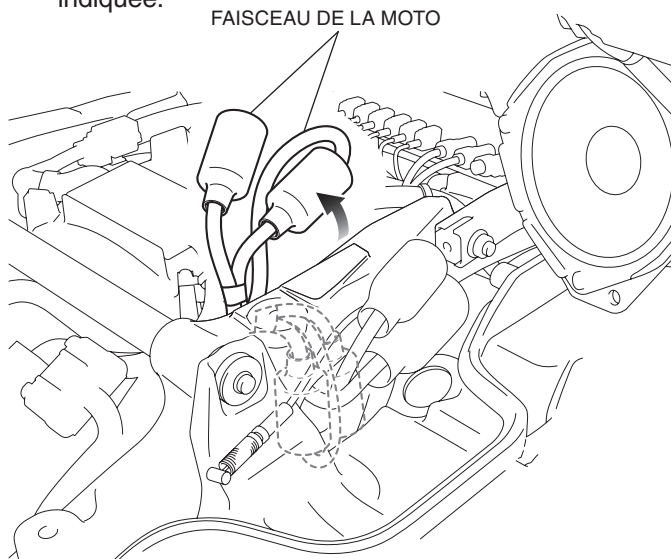
<Côté gauche>



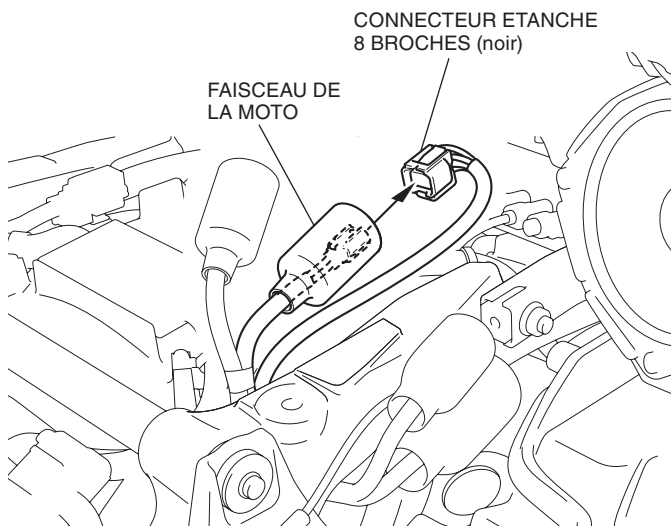
35. Retirez le connecteur de la manière indiquée.



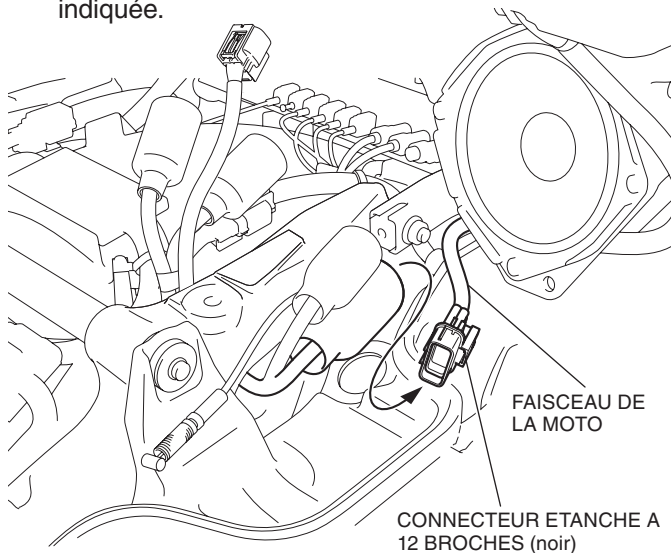
36. Déplacez les faisceaux de la moto de la manière indiquée.



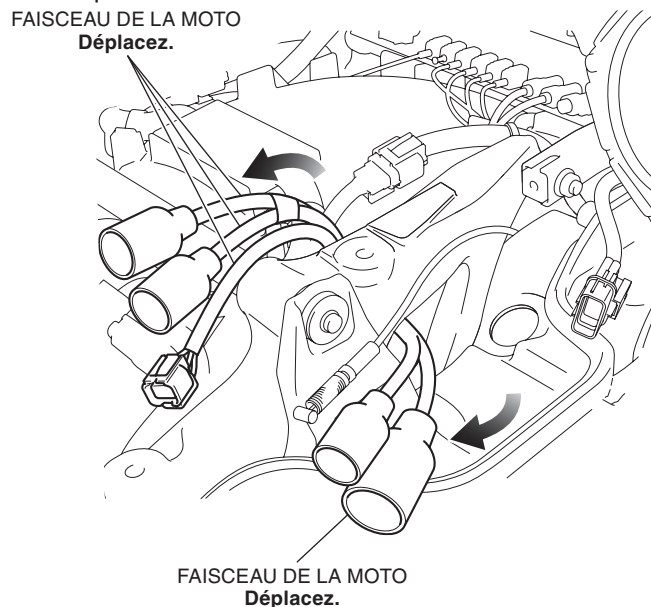
37. Débranchez le connecteur comme indiqué.



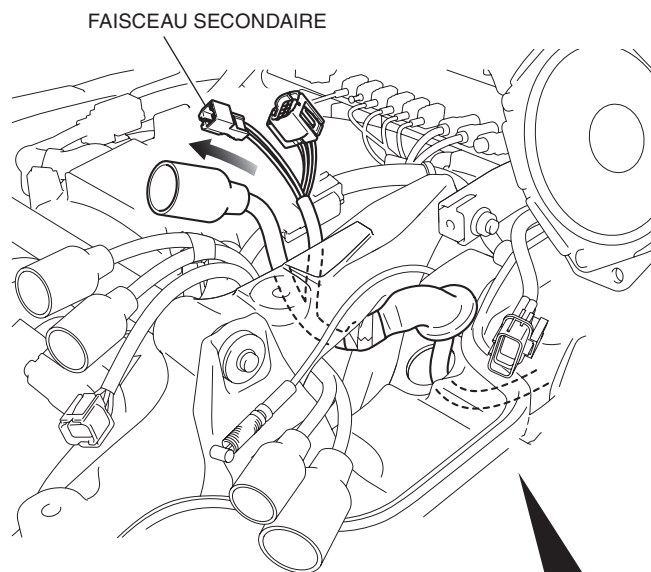
38. Débranchez le faisceau de la moto de la manière indiquée.



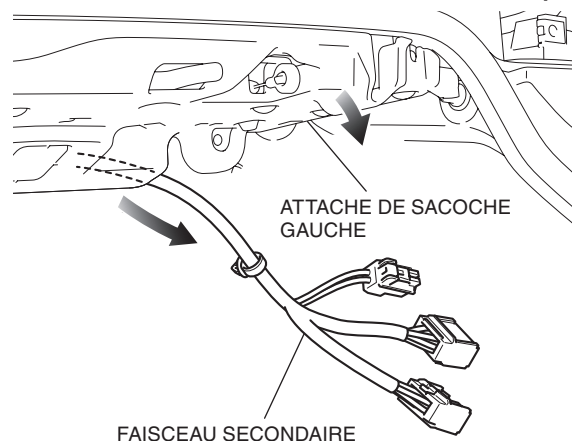
39. Déplacez les faisceaux de la moto de la manière indiquée.



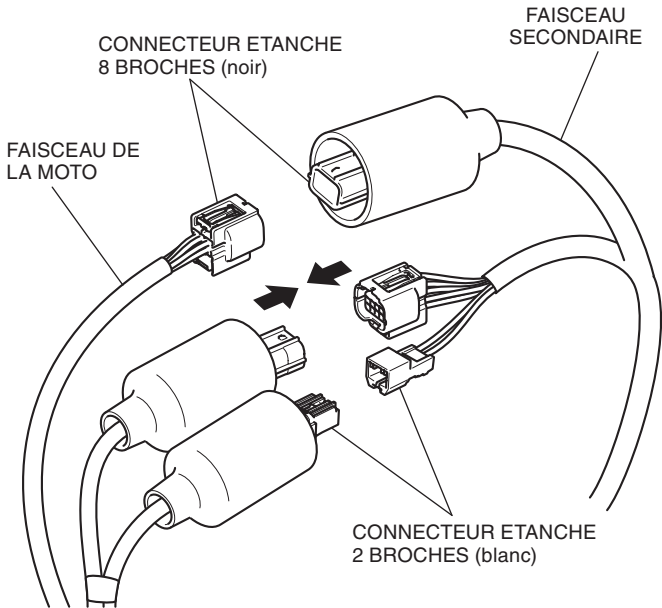
40. Acheminez le faisceau secondaire de la manière indiquée.



Déplacez l'attache de la sacoche gauche et acheminez le faisceau secondaire comme indiqué.

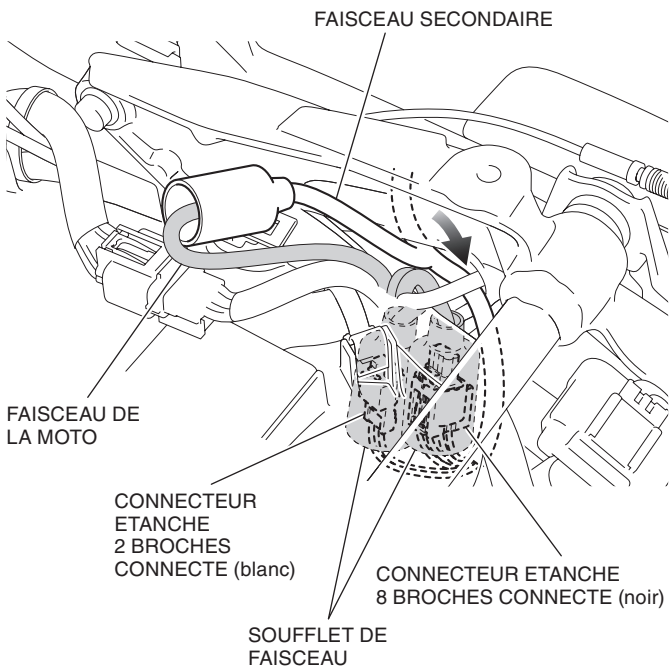


41. Connectez le faisceau secondaire comme indiqué.

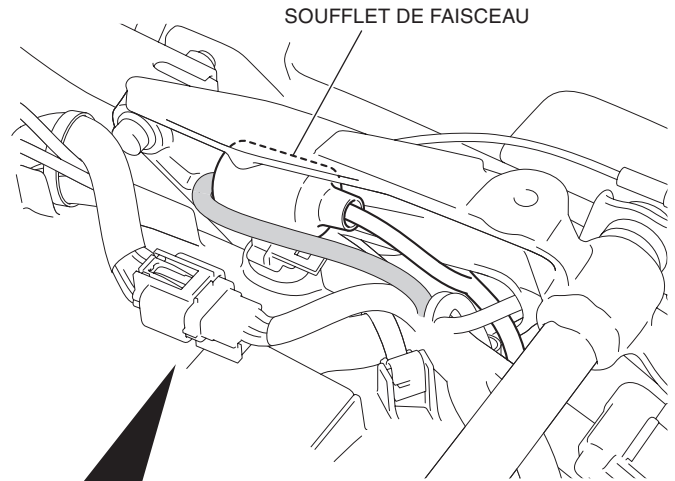


42. Rangez les soufflets de faisceau comme illustré.

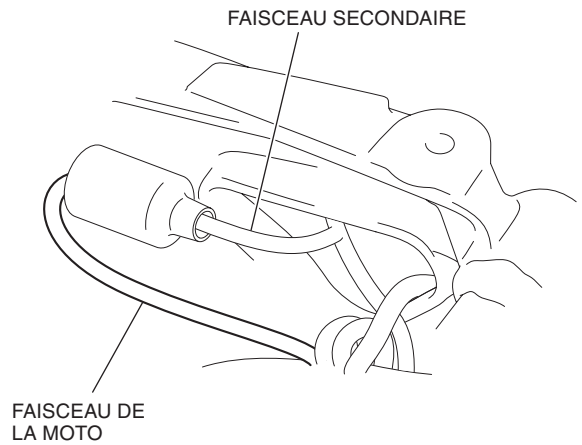
<Côté gauche>



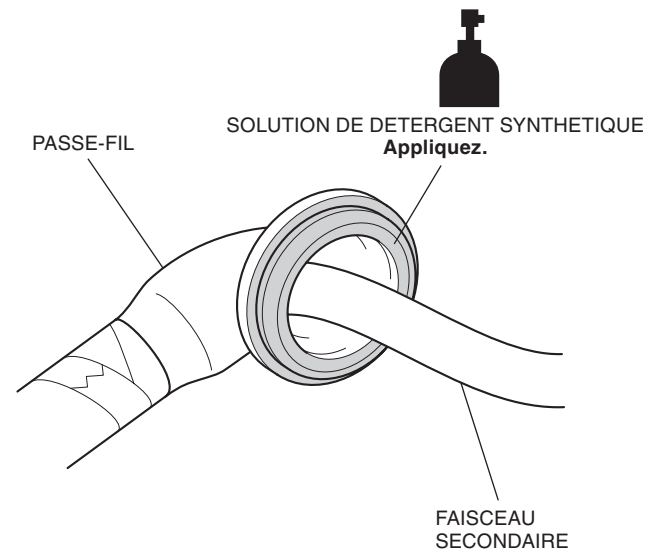
43. Rangez le soufflet de la manière indiquée.



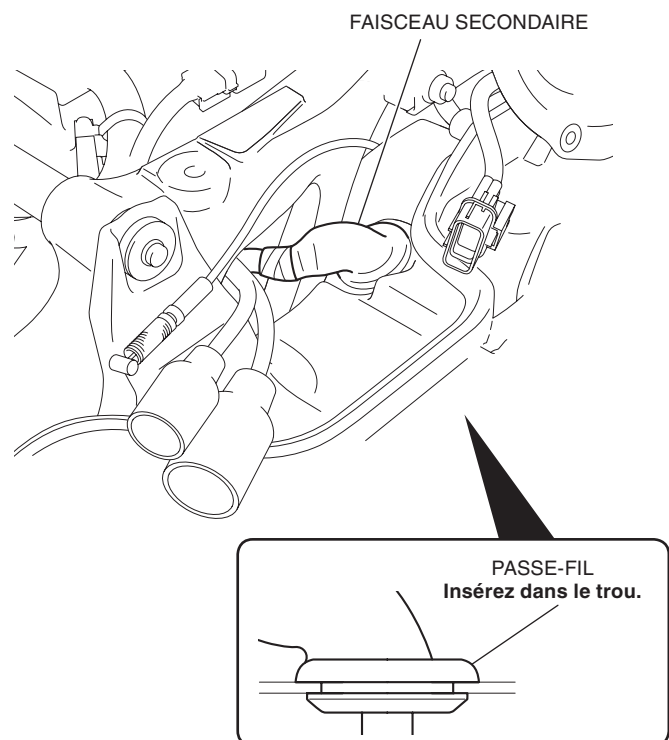
Rabattez le faisceau de la moto de la manière indiquée.



44. Appliquez une solution de détergent synthétique sur la zone illustrée.

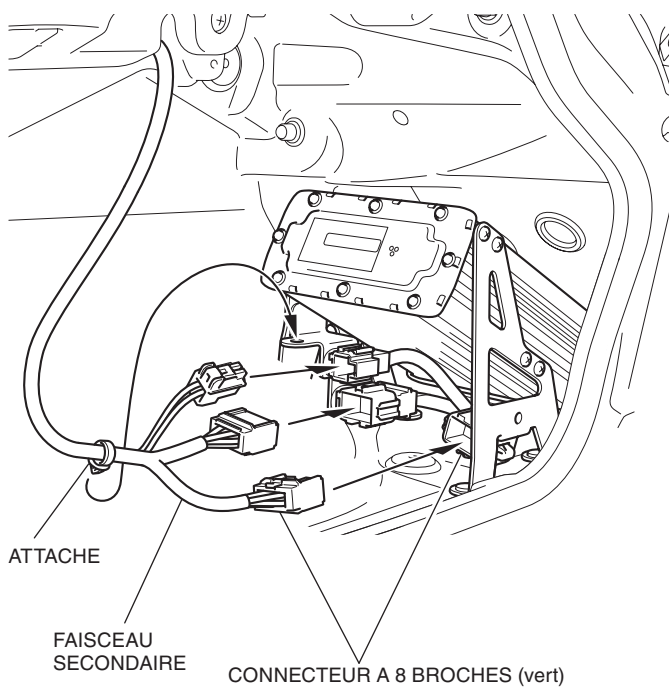


45. Montez le faisceau secondaire comme indiqué.

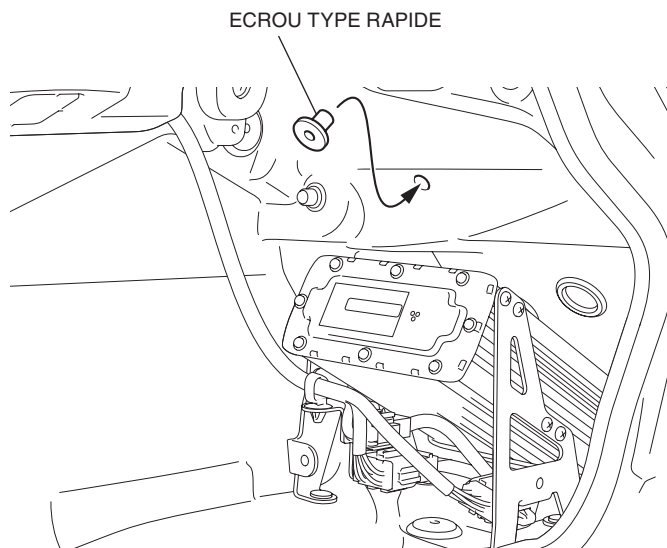


46. Montez l'attache de sacoche gauche dans l'ordre inverse de dépose.

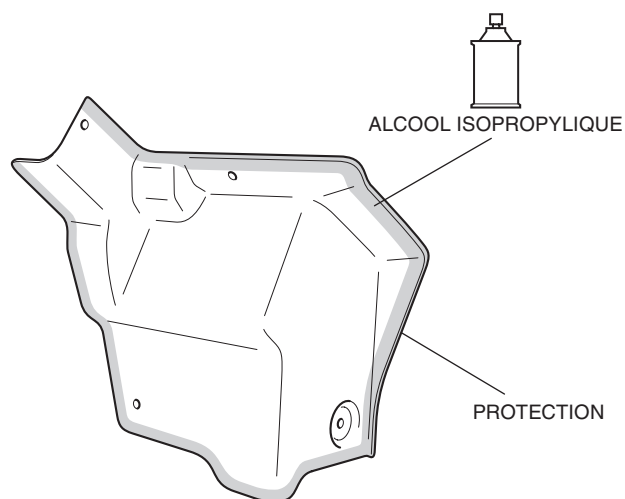
47. Branchez le faisceau secondaire et montez le clip comme indiqué.



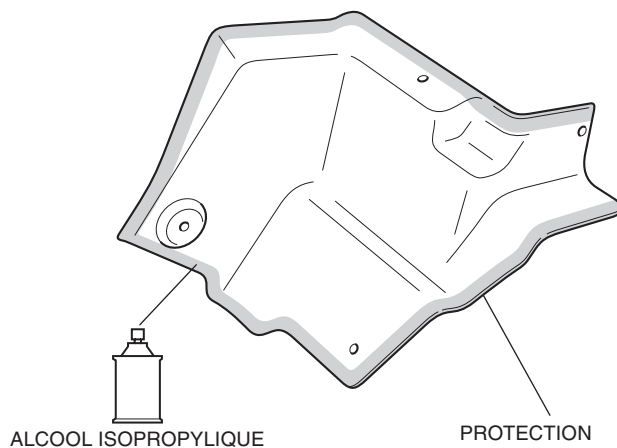
48. Montez l'écrou type rapide comme indiqué.



49. Nettoyez la surface de la zone indiquée avec de l'alcool isopropylique.

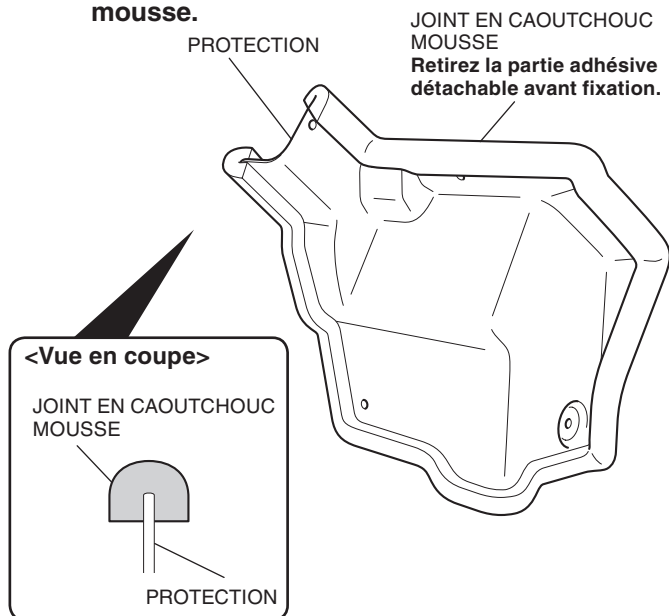


<Arrière>



50. Fixez le joint en caoutchouc mousse de la manière indiquée.

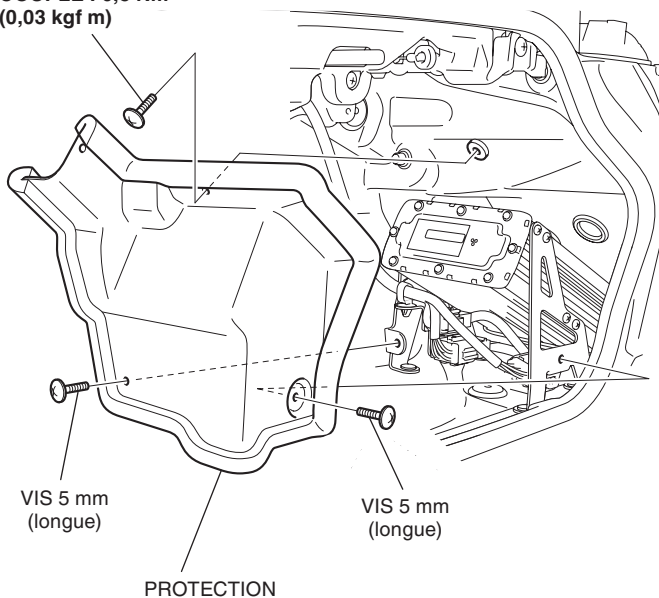
- **Coupez l'excédent de joint en caoutchouc mousse.**



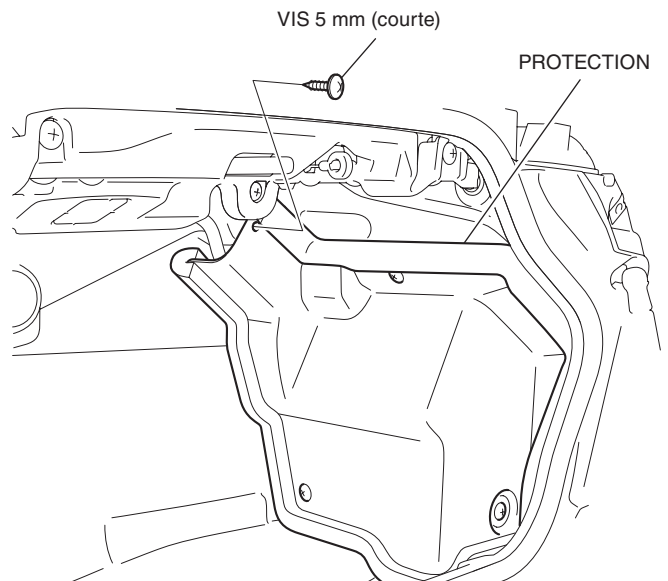
51. Montez le cache de la manière indiquée.

- **Assurez-vous que les faisceaux ne sont ni coincés, ni trop tendus.**

VIS 5 mm (longue)
COUPLE : 0,3 Nm
(0,03 kgf m)



52. Montez la vis 5 mm comme indiqué.



53. Installez les différentes pièces de la moto dans l'ordre inverse de leur dépose.

- **Assurez-vous que les faisceaux ne sont ni coincés, ni trop tendus.**

54. Vérifiez le bon fonctionnement de l'amplificateur de puissance, du haut-parleur, du phare et des autres feux.